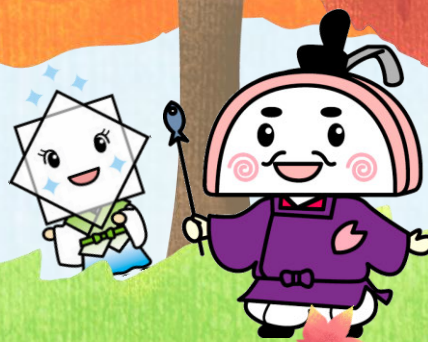


当院は在宅療養支援病院です。

365日24時間緊急対応できる体制を整えております。

みんなのかわ



小児科に常勤医が着任しました！

【専門分野】

小児科一般、小児血液、免疫、感染症

【ひとこと】

令和3年10月に小児科に着任しました。地域医療に貢献できるよう頑張っていきたいと思っております。どうぞよろしくお願いいたします。

【所属学会】

日本小児科学会、日本血液学会、日本小児血液・がん学会、日本造血細胞移植学会、日本人類遺伝学会、日本免疫不全・自己炎症学会、アジア太平洋免疫不全症学会（APSID）、ヨーロッパ免疫不全症学会（ESID）

【認定資格】

医学博士、日本小児科学会専門医・指導医、日本血液学会専門医・指導医、日本小児血液がん学会専門医、臨床研修指導医



もりや くにひこ
森谷 邦彦 医師



令和4年1月1日より電子カルテ稼働します！



電子カルテ稼働後は、検査のシステムなどと連携し、また外来・入院・在宅医療などの情報をスムーズに共有することで、今まで以上にきめ細やかな継ぎ目のない診療とサービスを提供します。

職員一同、万全の準備を行っておりますが、操作の不慣れ等からご不便をお掛けすることもあるかと思います。また、12月より診察室等へ操作補助のスタッフが同席する場合があります。ご理解賜りますようお願いいたします。



電子カルテの稼働により、外来診療が次のように変わります！

★受診される皆様へ

1. 再来受付機がなくなります。

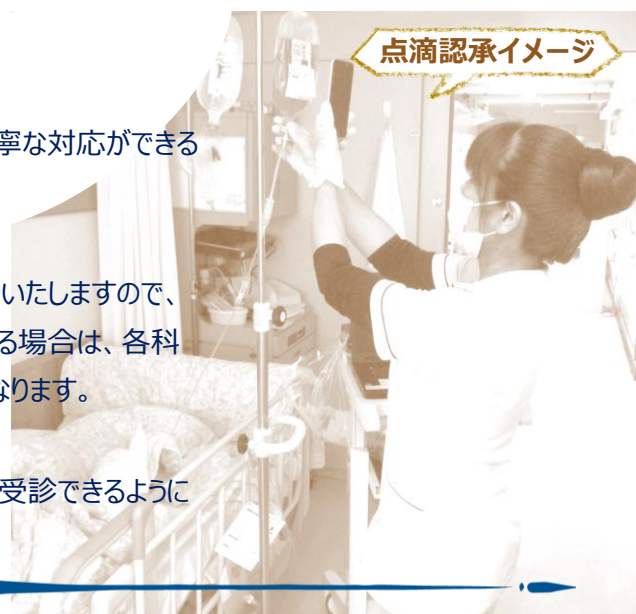
来院された患者様と対面で受け付けをさせていただき、より丁寧な対応ができるようになります。

2. 外来案内票をお渡しいたします。

受付で診察や検査など当日の予定を明記した案内票を発行いたしますので、スムーズに移動できるようになります。また、複数科を受診される場合は、各科の空き状況を見てご案内いたしますので、待ち時間の短縮になります。

3. 予約可能な診療科が増えます。

予約可能な診療科が拡大されますので、複数科をスムーズに受診できるようになります。



＊医療機関・開業医の先生方へ

- ◆ 当院あての診療情報提供書等の取扱いに変更はありませんので、これまでどおりの様式をお使いください。
- ◆ 当院からの診療情報提供書については、様式を変更し、検査項目などについてより充実した情報を提供できるようになります。

当院では、急性期治療終了時にご自宅等に戻られるのが困難な患者様を地域包括ケア病棟でお引き受けし、退院までの支援を行っています。

シリーズ地域包括ケア病棟では、この回復期医療における当院の様々な取り組みを紹介してまいります。今回は、回復期のニーズが高いリハビリテーション科を取り上げます。

リハビリテーション科

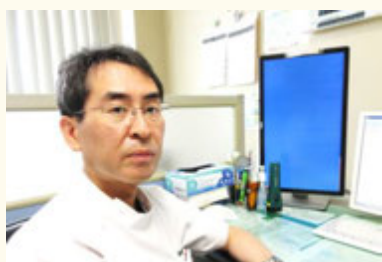
当院のリハビリテーションでは、入院時からできるだけ早期に患者様・ご家族の意向を伺い、目標に合わせた日常生活を送ることができるようにスタッフ一丸となって取り組んでおります。医療・介護・在宅の一貫した支援が可能となっておりますので、退院後の生活で不安がある方も安心してご利用できます。

病棟では、日中の車椅子離床等を行うことで生活リズムが崩れないように維持し、スムーズな食事や排泄そして夜間の睡眠を促せるように支援しています。

また、必要に応じて、退院前に自宅へ訪問しての環境整備や訪問リハビリも提供しており、退院後も実際の生活の場で「できること」「やりたいこと」を増やし、安心して自分らしい生活が過ごせるように支援していきます。



副院長兼地域医療福祉部長



さとう まさゆき
佐藤 正幸

【専門分野】 消化器外科

先生 教えて！

身体に優しい外科手術



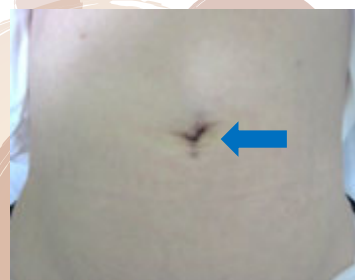
外科手術というと、痛い、入院が長くなるなど、辛いことを思い浮かべる方が多いかもしれませんが。当院では、早期の回復と少ない苦痛を目指して、腹腔鏡手術や術後早期回復強化プログラムなどを取り入れた体に優しい外科治療を行っています。

腹腔鏡手術とは、体に5～12 mmの小さな穴をあけ、腹腔鏡と言われる内視鏡を挿入して手術部位をモニターで確認しながら行う手術です。内視鏡の拡大視野により従来の開腹手術よりも精緻な手術が可能となり、術中出血量も少ない術式です。ただし、難易度の高い手術であり、がんの状態やお腹の癒着状況によっては推奨されない場合もあります。この手術の最大の利点は、患者様の体への負担が小さいことにあります。開腹手術では腹部を大きく切開する必要がありますが、腹腔鏡手術では小さな傷跡(写真)で術後の痛み

も少ないため、術後早期から離床も進み、結果として体力の回復も早くなります。腹腔鏡手術の適応にならない時の手術は、痛みが心配な方も多いと思います。当科では症例に合わせて切らずに治療する硬化療法（ALTA療法；ジオン注）も行っております。

また、術後早期回復強化プログラムは、医師だけでなく看護師、薬剤師、理学療法士、栄養士など患者様に関わる職員がチームとなって、術前からエビデンスに基づく周術期管理を行うものです。習慣や経験で管理するものではなく、早期回復に役立つと証明されている方法を計画的に実践することで、患者様の回復力を強化し、術後経過を改善させます。

ただし、早期回復＝早期退院とは考えていません。退院後の生活に不安がある方は、地域包括ケア病棟で引き続きリハビリを継続することも可能ですのでご相談ください。



腹腔鏡下直腸切除術の手術創
(矢印：臍の4cmの創から病巣を取り出します)

骨密度チャレンジ結果！ - 市制施行80周年記念事業の一環として実施しました -

当院では、本市市制施行80周年を記念し「骨密度チャレンジ」を実施しました。
右のグラフが60代から90代の76名の検査結果です。

男性では60代で異常なしが100%！70代を超えると異常なしの方が減少しました。また、女性では男性と比較すると要精密検査に該当する割合が高い結果となりました。皆様の年齢と照らし合わせてどうですか？

ご興味のある方は、ぜひ受検されてはいかがでしょうか。



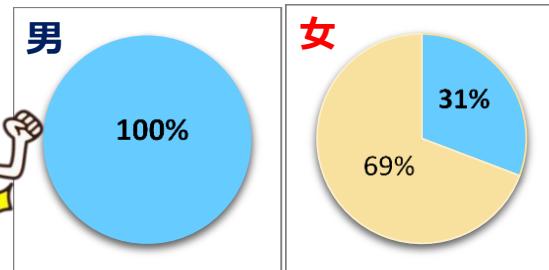
骨元気の方6名を
表彰させていただきました！

たくさんの参加
ありがとうございました！

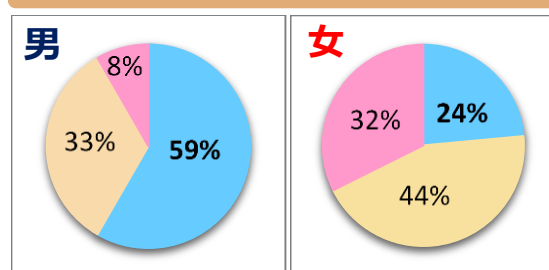


異常なし
日常生活の見直しが必要な方(要指導)
骨粗鬆症の疑いのある方(要精検)

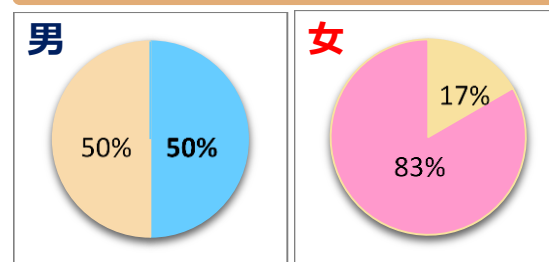
— 60代 —



— 70代 —



— 80代以上 —



★骨密度検査は、こんな方にお勧めです★

- ◆以前より身長が低くなった
- ◆背中や腰に痛みを感じる
- ◆家族に「骨粗鬆症」と診断された人がいる
- ◆お酒をよく飲む
- ◆（女性）閉経を迎えた
- ◆（男性）70歳以上である
- ◆背中や腰が曲がってきた
- ◆体を動かす事が少ない
- ◆タバコをよく吸う（吸っていた）

お知らせ・トピックス

令和3年8月6日に、塩竈市立病院新改革プラン評価委員会を開催しました。
令和2年度の取組状況の評価結果につきましては、当院ホームページをご覧ください。



左の「QRコード」をスマートフォンから読み取り、取組状況のサイトにアクセスできます。

交通の案内



◆電車で来院の方

- ・JR 仙石線西塩釜駅より徒歩 5分
- ・JR 東北本線塩釜駅より徒歩 8分

◆お車で来院の方

・院内及び病院周辺にあわせて105台の無料駐車スペースを確保しております。

◆塩竈市100円バスで来院の方

- ・「NEWしおナビ100円バス」
- 南東部コース・南西部コース・西部コースは当院玄関前まで乗り入れております。

◆七ヶ浜町民バスで来院の方

・町民バス「ぐるりんこ」も当院玄関前まで乗り入れております。

塩竈市立病院

TEL : 022-364-5521

塩竈市立病院

検索



発行・編集

塩竈市立病院 経営改革室

〒985-0054 宮城県塩竈市香津町7番1号

http : //www.city-hospital-shiogama.jp/